

Tematika és vizsgakérdés minták

Képesítés: Belvízi kedvtelési célú kishajó-vezető és vitorlás kishajó-vezető

Vizsgatárgy: Hajózási Szabályzat

A hajóút-kitűzés jelzései

- * Milyen jelzésekkel jelzi a HSZ a hajóút szélét és veszélyes helyeit?
- * Milyen jelzéssel jelöli a HSZ a hajóút elágazását?
- * Milyen jelzéssel jelöli a HSZ a veszteglőhely szélét a vízen?
- * Milyen parti jelzéssel jelöli a HSZ a hajóút parthoz viszonyított megközelítő irányát?
- * Milyen jelzéssel jelöli a HSZ a hajóút átmenetét?
- * Milyen jelzésekkel jelöli a HSZ a hajóút közelében elhelyezkedő veszélyes pontokat folyón?
- * Melyek a kardinális kitűző jelek, mit jelölnek, melyek jellemzőik?
- * Milyen jelzéssel jelzik a meghatározott rendeltetésű vízterületet, a kikötőhöz vezető csatornát, a különálló veszélyes helyeket tavon?

Általános közlekedési szabályok, korlátozott látási viszonyok

- * Milyen fényjelzések láthatók a hajón/köteléken a keresztezés, az előzés, ill. a találkozás során?
- * Milyen szabályokat kell alkalmazni korlátozott látási viszonyok között történő hajózásra?

Fogalmak

- * Válassza ki a kishajó meghatározását a felsoroltak közül!
- * Válassza ki az egyes kötelékformációk meghatározását a válaszok közül!
- * Válassza ki a veszteglésre vonatkozó különböző helyzetek helyes meghatározását!
- * Válassza ki a személyzetre vonatkozóan meghatározható szolgálatra, ill. vezetésre való alkalmasság, vagy alkalmatlanság meghatározását!
- * Ki és milyen feltételekkel vezethet hajót vagy köteléket?
- * Milyen kötelezettségek terhelik a hajó/kötélék vezetőjét és a kötelékben levő hajók vezetőit?
- * Milyen hajó- és személyi okmányok meglétét és érvényességét írja elő a HSZ a kedvtelési célú kishajóknak?
- * A megjelölt meghatározások közül válassza ki az egyes úszólétesítmény fogalmát!
- * Mit jelentenek a következő fogalmak a találkozás, keresztezés, ill. előzés helyzetében: hegymenet, találkozás, keresztezés, előzés?
- * Hogyan határozza meg a HSZ a hajóhidat, folyamkilométert, a hajóút egyes részeit, az egyes komp-fajtákat?
- * Hogyan határozza meg a HSZ a hajó-meder távolságot, a hajósoknak szóló hirdetményt, tájékoztatót?
- * Hogyan határozza meg a HSZ a mentőmotorost, és a kísérő hajót?

Hajók éjszakai jelzései menetben

- * Milyen speciális jelzésekről ismerhető fel a gyorsjáratú hajó menetben?
- * Milyen fényjelzéseket és milyen formában kell viselnie a különböző méretű kishajóknak, kishajókból álló kötelékeknek menetben?
- * Milyen fényjelzéseket kell viselnie és milyen formában a vitorlás kishajónak menetben (nem kishajók esetében felismerési szinten kell tudni a jelzéseket)?
- * Milyen fényjelzésekről ismerhetők fel a vontatott, a tolt, a mellévelt kötelékek és a veszélyes árut szállító hajók? Miben térnek el ezek a jelzések, ha kisegítő vontató(k) mögött haladnak?
- * Milyen fényjelzésekről ismerhető fel a műveletképtelen, a műveletképességében korlátozott, a halászattal foglalkozó, az aknamentesítéssel, bűvármunkával foglalkozó, a hullámvész elleni védelemre szoruló hajó, ill. a révkalauz hajó?

Hajók éjszakai jelzései vesztegléskor

- * Milyen fényjelzésekről ismerhető fel az elsüllyedt, vagy fennakadt hajó?
- * Milyen fényjelzéseket kell viselnie és milyen módon a veszteglő kishajónak (nem kishajók esetében felismerési szinten kell tudni a jelzéseket)?

Hajók nappali jelzései menetben

- * Milyen nappali jelzést kell viselnie a vitorlás hajónak (nem kishajók esetében felismerési szinten kell tudni a jelzéseket)?
- * Milyen nappali jelzés(ek)ről ismerhető fel a vontatott kötelék?
- * Milyen nappali jelzés(ek)ről ismerhetők fel a veszélyes árut szállító hajók/kötelékek?
- * Milyen nappali jelzés(ek)ről ismerhető fel a műveletképtelen, a műveletképességében korlátozott, a halászattal foglalkozó, az aknaszedéssel foglalkozó, a hullámvész elleni védelemre szoruló hajó?

Hajók nappali jelzései vesztegléskor

- * Hogyan jelölik a halászhajó hálóját nappal?
- * Milyen nappali jelzéseket visel az elsüllyedt vagy fennakadt hajó?

Hajózásbiztonsági előírások

- * Milyen kötelezettségeket ró a hajó vezetőjére a "kötelező gondosság"?
- * Milyen kööttségeket állapít meg a hajó vezetőjére vonatkozóan a HSZ a szabályok alkalmazása terén?
- * Milyen módon kell meghatározni a víziúton közlekedő hajó/kötélék méreteit?
- * Milyen szabályokat tartalmaz a HSZ a hajózást veszélyeztető tárgyakkal kapcsolatban?
- * Milyen szabályokat alkalmaz a HSZ a víziút jeleivel és műtárgyaival kapcsolatban?
- * Milyen szabályok vonatkoznak a hajó merülésének megállapítására?
- * Milyen szabályokkal vehetők figyelembe a gyermek utasok a befogadó képesség számításánál?

Hajózást irányító jelzések

- * Milyen jelzéssel tiltják a géphajó, a kedvtelési hajó közlekedését, a vízisízést, a vitorlás hajó és a nem gépi-, vagy vitorla meghajtású hajó közlekedését?
- * Milyen jelzéssel tiltják a vitorlás deszka, a motoros vízi sporteszköz közlekedését és a hajó vízre bocsátását?
- * Milyen jelzéssel kötelez a HSZ meghatározott irányban haladásra, a hajóút megjelölt oldalára való áthajózásra és ott haladásra, megállásra, meghatározott sebességhatár betartására és hangjel adására?
- * Milyen jelzéssel figyelmeztet a HSZ fokozott elővigyázatosságra, keresztezésekben betartandó szabályokra, rádiótelefon kapcsolat felvételére, korlátozott vízmélységre, szélességre, magasságra, parttávolság tartására, tudakozódásra?
- * Mivel jelzi a HSZ az ajánlott átjárót, az ajánlott haladási irányt, az áthaladás engedélyezését, a légvezeték, a duzzasztóművet, a kompot?
- * Hogyan jelöli a HSZ a különböző célú veszteglőhelyeket?
- * Hogyan jelöli a HSZ a jármű ki/berakására alkalmas helyet, a fordítóhelyet, a keresztező víziutak egymáshoz viszonyított státuszát, az ivóvíz-vételező hely és telefonállomás helyét?
- * Milyen jelzésekkel jelzi a HSZ, hogy engedélyezett a géphajók, a kedvtelési hajók, a vitorlás hajók, a nem gépi- vagy vitorla meghajtású hajók, vitorlás deszka közlekedése, a vízisízés?
- * Hogyan jelzi a HSZ, hogy engedélyezett a kedvtelési hajók közlekedése nagy sebességgel, hajók vízre bocsátása, motoros vízi sporteszköz közlekedése és milyen lehetőség van hajózási információk beszerzésére?
- * Milyen kiegészítő jelzések kapcsolhatók a hajózást irányító jelzésekhez és hol helyezik el azokat?

Jelzések

- * Milyen jelzéssel tiltják a hajóra lépést?
- * Milyen jelzéssel különböztetik meg a folyamfelügyeleti és hasonló módon kiemelten kezelt hajókat?
- * Melyek a HSZ szerint a meteorológiai helyzetről tájékoztató jelzések?

Keresztezés

- * Milyen szabályok vonatkoznak a fordulásra kishajók és nem kishajók esetén?
- * Milyen szabályok vonatkoznak a gyorsjáratú hajó, ill. a nem gyorsjáratú nagyhajó útvonalának keresztezésére kishajóval / csónakkal / vízi sporteszközzel?
- * Milyen szabályok betartását írja elő a HSZ vízben tartózkodó személy közelében?

Komp közlekedése

- * Milyen szabályok vonatkoznak az egyes komp-fajtákra?
- * Milyen szabályokat kell alkalmazni a köteles komp és annak kötele térségében?

Környezetvédelem, veszélyes áru szállítása

- * Milyen általános környezetvédelmi előírásokat alkalmaz a HSZ az olajszármazékokra, hajón keletkező szemétre?
- * Mikor és hogyan alkalmazza a HSZ a "Tartsa magát távol tőlem" jelzést?

Közlekedési helyzetek (3 pontos) – a fényképes kérdések tájékoztató ábrái a tematika végén található

- * Milyen jelzőfények láthatók az ábrázolt úszólétesítmény(ek)en a kép nézőpontjából?

Közlekedési helyzetek (3 pontos) – a szituációs kérdések tájékoztató ábrái a tematika végén található

- * Milyen fények láthatók az úszólétesítményeken és/vagy egyéb létesítményeken az ábrán megjelölt helyről nézve különböző közlekedési helyzetekben?
- * Milyen jelzőfények láthatók munkát végző úszómunkagépek térségében közlekedő hajókon?
- * Milyen jelzőfények láthatók a kompátkelés térségében tartózkodó hajókon/kötelékeken?
- * Milyen jelzőfények láthatók az egymás közelében veszteglő vagy közlekedő nagy- és kishajókon?
- * Milyen úszólétesítmény(ek) és/vagy hajóújtjelzések fényeit ismeri fel a megadott ábrán?

Különleges helyzetek

- * Mi a helyes magatartás balesetet észlelő vagy abban részes hajó vezetője számára?
- * Milyen esetekben tilthatja meg a hatóság a hajó elindulását?

Mércék, jelzések, hangjelzések, rádió, radar

- * Milyen főbb szabályok vonatkoznak a hajókra előírt jelzésekre?
- * Milyen szabályok vonatkoznak a hajó jelzőtesteire?
- * Milyen szabályok vonatkoznak a hajók jelzőfényeire?
- * Milyen hangjelzéssel jelezik a segítségkérést, az összeütközés veszélyét, mi a vészjelzés?
- * Melyek a harangkongatásra vonatkozó szabályok?
- * Milyen előírások vonatkoznak a rádiótelefon berendezésre és használatára?
- * Melyek a radarhajózás feltételei?

Speciális hajózási szabályok

- * Milyen szabályok vonatkoznak a mellékágból, kihajózni, ill. oda behajózni szándékozó hajókra?
- * Milyen közlekedési magatartást ír elő a HSZ a veszélyes árut szállító hajók közelében?
- * Milyen szabályok vonatkoznak a vízisíelésre és a hasonló sporttevékenységekre?
- * Milyen szabályok vonatkoznak a HSZ szerint a hajó sebességének szabályozására?
- * Milyen szabályok vonatkoznak az ideiglenes hajózási zárlatra?
- * Milyen közlekedési szabályokat kell alkalmazni az úszómunkagépek térségében különböző jelzések esetén?
- * Milyen feltételekkel vehet részt a kishajó és a csónak a víziközlekedésben?
- * Milyen felszerelési előírások érvényesek az egyes kishajó fajtákra a HSZ II. része szerint?

- * Milyen szabályokat kell alkalmazni a kishajók, csónakok, vízi sporteszközök közlekedésére?
- * Milyen közlekedési korlátozásokat tartalmaz a HSZ a vízi sporteszközökre vonatkozóan?

Személyzetre vonatkozó előírások

- * Milyen szabályok vonatkoznak a kishajó / csónak vezetésére és közlekedésére?
- * Milyen feltételeket ír elő a HSZ a vezetőre és arra a személyre, akinek átadják a vezetést?

Találkozás, előzés

- * Milyen szabályok alkalmazására kötelezett a kishajó a nem kishajóval / vagy azok kötelékével történő találkozáskor, keresztezéskor, ill. előzéskor?
- * Milyen szabályokat kell alkalmazni a különböző és egyező fajtájú kishajók egymás közti találkozáskor, keresztezésekor, ill. előzésekor?
- * Mikor engedélyezett a találkozás, az előzés és a keresztezés?
- * Milyen főbb szabályok vonatkoznak a kishajókra szűkületen történő áthaladásra, valamint a térségében történő találkozással kapcsolatosan?
- * Milyen szabályokat kell alkalmazni a hajó kikötőbe történő be, ill. onnan kihajózása során?
- * Milyen szabályok vonatkoznak az evezővel hajtott csónakra és kishajóra, vitorlával haladó csónakkal, vízi sporteszközzel vagy kishajóval való találkozására, keresztezésére?
- * Milyen szabályokat kell alkalmazni a kishajók találkozására, előzésére, keresztezésére?

Tavi közlekedési szabályok

- * Milyen speciális hangjelzést alkalmaznak a kompok tapon?
- * Melyek a Beaufort-skála használatának szabályai?
- * Milyen közlekedési (találkozási) szabályt kell alkalmazni tapon - kikötő bejáratban, vagy annak 200 m-es körzetében és milyeneket e területen kívül?
- * Milyen kiegészítő szabályt kell alkalmazni tapon előzéskor, géphajó és vitorlás hajó között.

Vészjelzések

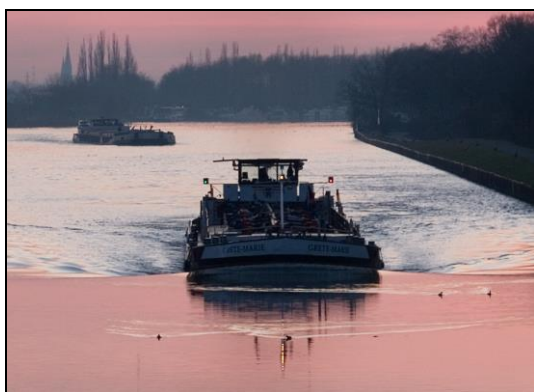
- * Milyen jelzésekkel kérhet segítséget a veszélyben levő hajó?

Zsilipelés, híd meghajózása, veszteglés

- * Milyen jelzéseket alkalmaz a HSZ a hajózsilipek térségében?
- * Milyen szabályok vonatkoznak a zsilipelésre?

A szituációs ábrák szabályai:

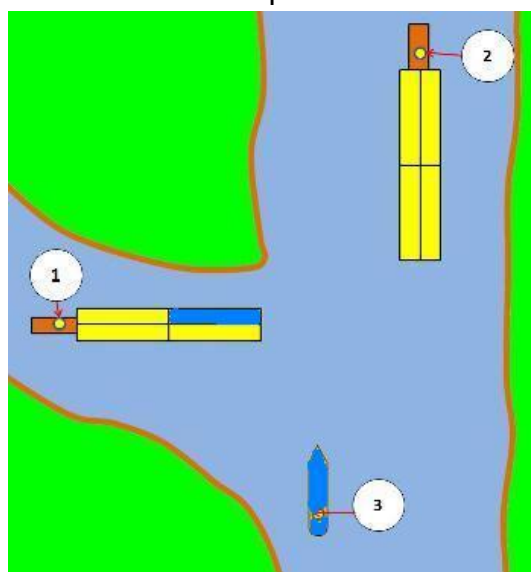
- ❖ az ábrák egy része fényképet tartalmaz, amelyeken hajó vagy hajócsoport látható és az azokon az adott szituációban látható fényjelzéseket vagy nappali jelzéseket kell a válaszban meghatározni (1-2);
- ❖ a másik típusnál a felülnézetben ábrázolt hajó vagy hajócsoport esetében kell meghatározni a látható fényjelzéseket (3-4);
- ❖ ilyen ábráknál (1-4) sehol sem kell figyelembe venni azt, hogy a hajók milyen magasak egymáshoz képest, azaz a testek takarását nem kell figyelembe venni; ha adott fény a megjelölt helyzetből elvben látható, akkor azt láthatónak kell tekinteni;



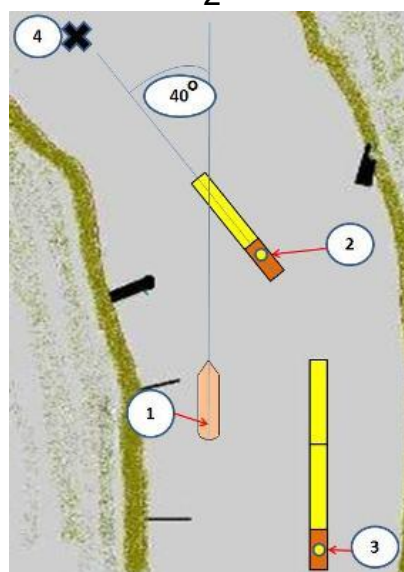
1



2



3

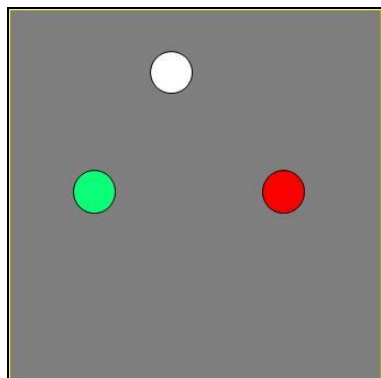


4

- ❖ minden kérdésben megjelölésre kerül, hogy a felülnézetben látható hajók milyen fajtájúak, azaz géphajó, gépnélküli hajó, tolóhajó, vontatóhajó, kishajó, nem kishajó, úszómunkagép, ha a megoldáshoz szükséges (azaz ettől függ a jelzés), akkor ezek mérete (3);
- ❖ egyes kérdéseknél a változatos kérdésfeltevés lehetősége érdekében nem csak hajók, hanem ún. nézőpontok is szerepelnek „X”-el és szükség esetén egy számmal jelölve (ezek nem hajók, hanem pusztán azt a pontot jelképezik, ahonnan szemléljük a hajókat; esetenként – ha annak van jelentősége, vagy nem kétséget kizáróan azonosítható annak mértéke, akkor – megjelölésre kerül az egyes hajók közti szöghelyzet is – 4);
- ❖ a kérdésekben nem szükséges mérlegelni, hogy a fények működnek-e, valamennyi fényjelzést működőképesnek kell tekinteni, ugyanakkor azt minden esetben figyelembe kell venni, hogy adott fényjelzés viselendő (azaz kötelező), vagy viselhető;

A fény-, ill. nappali jelzést tartalmazó ábrák szabályai:

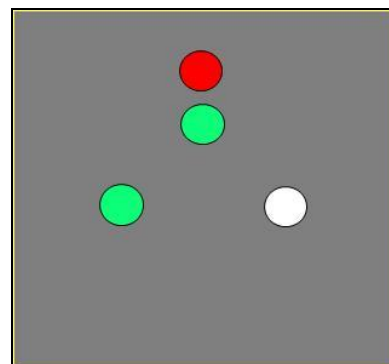
- ❖ Az éjszakai közlekedési helyzeteket (ahol azt fények alapján kell felismerni) az úszólétesítmények egymáshoz képest különböző helyzeteiben és eltérő nézőpontokból mutatják az ábrák. A színes fénypontok méretei közti különbség nem tükröz sem távolságbeli, sem méretbeli különbséget (az 5. ábra pl. a 6. ábrán látható helyzetű hajó éjszakai láthatóságát tartalmazza);
- ❖ a 7. ábra a 8. ábra szituációjában levő hajók jelzéseit mutatja be, amit az X pontból lehet látni;
- ❖ egy másik típusnál a hajók mellett a víziút egyéb jelzései is megjelenhetnek az ábrán (pl. az 9 jelű ábrán híd fényjelzései is láthatók egy tolt kötelék farfényeivel együtt);
- ❖ ennél az ábracsoportnál sem kell figyelembe venni takarásokat és esetleges hibás működést;
- ❖ egyes ábrákon a nappali jelzések fajtájából és számából kell megállapítani az adott hajó(k) jellemzőit (10).



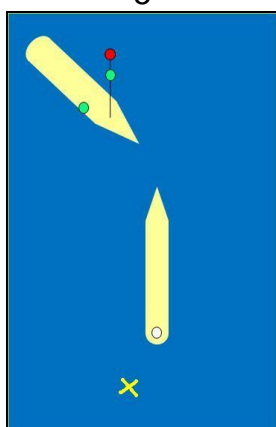
5



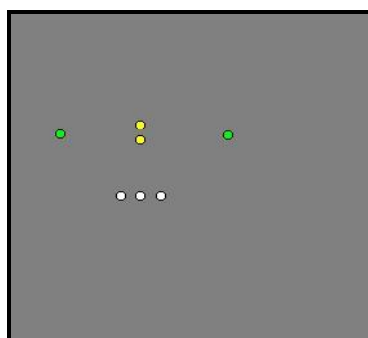
6



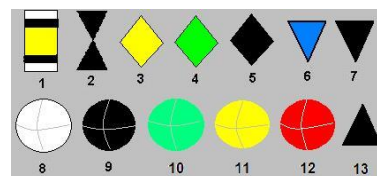
7



8



9



10